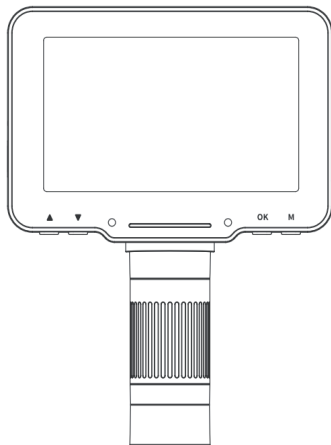


4.3寸手持放大镜

型号: LP043B



快速入门指南 V1.0

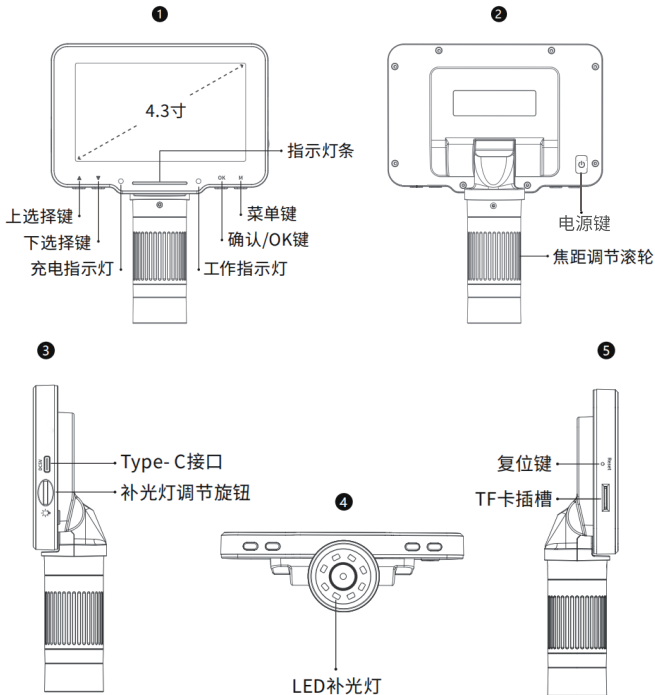
请仔细阅读本使用说明书, 并妥善保存, 以备日后参考。

目录

| | |
|--------------------------|----|
| 1. 各部件及功能 | 03 |
| 各部件及功能介绍 | 04 |
| 2. 界面介绍及使用 | 05 |
| 拍照模式 | 05 |
| 录像模式 | 05 |
| 回放模式 | 06 |
| 菜单模式 | 07 |
| 功能说明 | 09 |
| 3. 如何连接电脑使用 | 10 |
| 软件下载 | 10 |
| 连接步骤 | 11 |
| USB模式介绍 | 12 |
| 4. 产品参数 | 13 |
| 5. 注意事项 | 14 |

1.各部件及功能

*平面图仅供参考,具体请以实物为准。




各部件及功能介绍

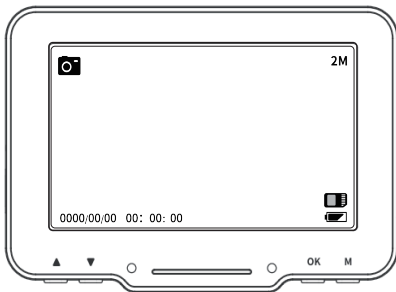
- **显示屏:**4.3寸IPS显示屏。
- **上/下选择键:**进入菜单界面时，为选择键。进入拍照、录像模式时，为放大/缩小键。
- **充电指示灯:**充电时指示灯为红色长亮，充满后指示为绿色常亮。
- **指示灯条:**用于指示补光灯的开关情况。
- **工作指示灯:**开机后指示灯为蓝色长亮，关机后灯熄灭。
- **确认/OK键:**拍照模式时,短按此键拍照并自动储存;
录像模式时,短按此键为开始/结束录像;
在回放模式查看录像文件时,短按OK键为播放录像;
进入菜单界面时，短按此键确认选择。
- **菜单键:**短按进入菜单，长按切换模式。
- **电源键:**长按此键3秒显微镜开机/关机。
- **焦距调节滚轮:**旋转此滚轮可对观察物进行对焦，缓慢调节至画面清晰。
- **Type-C接口:** 标准USB2.0接口，此接口支持充电和数据传输。
- **补光灯调节旋钮:** 转动旋钮可调节LED灯光亮度。
- **LED补光灯:**观察环境光线不足时，可进行补光。
- **复位键:**显微镜异常时，用细尖物戳此孔，可强制关机。
- **TF卡插槽:**支持最大32G内存卡。(注:请选用C10高速卡)

2.界面介绍及使用


*[注意:使用显微镜前, 请将TF卡(默认包装内不含)插入显微镜, 以确保更好地存储照片/视频文件]

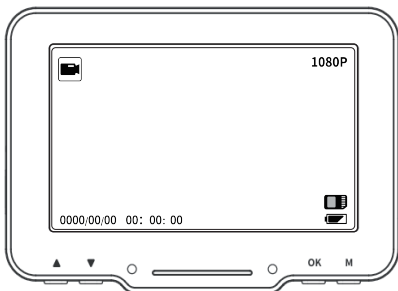
拍照模式

•显微镜左上角图标为“”时则当前为拍照模式;在开机状态下长按显微镜上的“M”键,可切换到拍照模式。



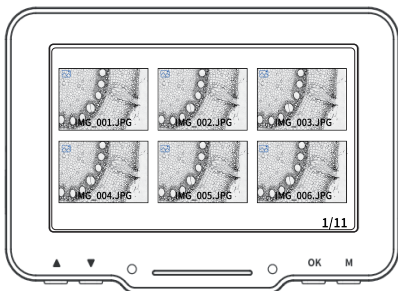
录像模式

•显微镜左上角图标为“”时,则当前为录像模式;在开机状态下长按显微镜上的“M”键,可切换到录像模式。



回放模式

•显微镜左上角无图标时,则当前为回放模式;在开机状态下,长按显微镜上的“M”键,可切换到回放模式。



*如图所示,进入回放模式可查看图片和录像文件,查看图片选中后按OK键即可查看;查看录像时按OK键为播放/暂停;查看当前图片/录像文件时,可按上/下选择键翻页,或再次短按“M”键可返回上一层重新选中需要查看的文件。

菜单模式

• 短按显微镜上的菜单键“M”，在拍照/录像模式下进入“菜单界面1”如下图所示所示：



• 再次短按显微镜上的菜单键“M”键, 进入“菜单界面2”如下图所示所示：



- 在回放模式查看文件时进入菜单(长按“M”),如下图所示(可对当前图片或视频文件进行删除/保护)。



功能说明

- **图片分辨率:**有1M,2M,3M,5M,8M,10M,12M共7种分辨率。
- **视频分辨率:**有1080, 720P, VGA可选择。
- **时间标志:**选择“开”，拍照/录像文件右下角将会显示日期时间标识；选择“关”，拍照/录像文件不显示日期时间标识。
- **语言设置:**(英文, 繁体中文, 简体中文, 日语, 法语, 德语, 韩语, 意大利语, 葡萄牙语, 俄语, 西班牙语, 波兰语)。
- **日期/时间:**可以设置显微镜的日期/时间参数。
- **屏幕保护:**选择合适的时间, 设备在无人操作时息屏。
- **光源频率:**市电频率设置, 请根据当地实际电源频率选择。
- **格式化:**此操作将删除TF卡内所有数据。(注:删除后将无法恢复, 请谨慎作)。
- **默认设置:**恢复出厂设置。
- **版本:**查看当前固件版本。
- **删除/保护:**在回放模式查看单个图片或视频时, 短按菜单键, 可选择将TF内文件进行删除或保护, 删除(可选择删除当前/全部删除), 保护(可选择加锁当前/解锁当前/全部加锁/全部解锁)。
(注:文件保护, 仅在菜单界面操作删除时, 加锁的文件不会被删除。格式化和连接电脑存储器模式时, 加锁的文件也可删除, 请谨慎操作)。

3.如何连接电脑端使用

软件下载

*[注：以下三种方式均可进行下载，请根据电脑系统选择适用的版本。]

①请从以下网址下载使适用软件：<http://soft.hvscam.com>（适用于：Windows 7, Windows 8.1, Windows 10, Windows 11及Mac）

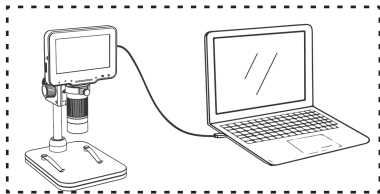


②Windows端请在“Microsoft Store”搜索“HiView”下载如图(“”), 也可使用电脑自带相机 (如图“”)观察；（适用于：Windows 8, Windows 10, Windows 11及以上）

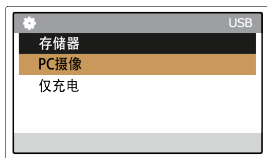
③Mac系统为 Mac OS x 12或更高时, 请在“APP Store”搜索“HiView”下载, 也可使用Photo Booth (如图“”)观看。

连接步骤

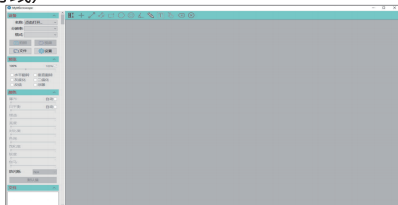
①:通过Type C数据线连接电脑和显微镜;



②:显微镜开机,出现弹窗,选择“PC摄像”模式;



③:打开Hiview,即可观看图像,此时拍照/录像文件会自动保存在电脑磁盘中。(注:连接电脑观看图像时,请确认使用的是带数据传输功能的线)



USB模式介绍

- 通过USB线将设备与电脑相连时,设备的模式有存储器/PC摄像/仅充电三种模式可供用户选择。



- ① **存储器**：从电脑端进入显微镜存储器,可以查看并处理当前TF卡内的图片和视频文件,此时显微镜仅电源键和补光灯调节旋钮可用。
- ② **PC摄像**：选择该模式后,可通过电脑相机软件,获得更大倍数的图像,此时显微镜仅电源键、补光灯调节旋钮和焦距调节滚轮可用。
- ③ **仅充电**：当显微镜电量不足,可边充电边使用显微镜,用Type-c数据线将显微镜和电脑端连接,显微镜开机,选择充电模式,即可进入充电状态。

(注:也可使用日常手机充电器、电脑、充电宝对显微镜进行充电.)

4.产品参数

| 项目 | 参数 |
|--------------|---|
| 产品名称 | LP043B |
| 屏幕 | 4.3英寸 IPS显示屏 |
| CMOS尺寸 | 1/6.5' |
| 图片分辨率 | 1M,2M,3M,5M,8M,10M,12M |
| 视频分辨率 | 1080P,720P,VGA |
| 图片格式 | JPG |
| 视频格式 | AVI |
| 放大倍数 | 500/1000 |
| 照明 | 8颗LED灯 (亮度可调) |
| 对焦范围 | 10-40mm (可观看远景) |
| PC分辨率及图像传输速率 | 640*360/27fps, 1280*720/27fps |
| PC操作系统 | Windows xp,win7,win8.1,win10, Mac OS x 10.5或更高 |
| 支持语言 | 12种语言 |
| 接口和信号传输方式 | USB 2.0 |
| 工作电流 | 480ma |
| 功率 | 2.4W |

5.注意事项

- TF卡需选用传输速度为C10的，若使用传输速度低于C10的卡，使用时可能会出现图片、视频存储不成功等故障。
- 请勿将显微镜放置在阳光直射的地方，请避免雨淋或潮湿环境，以免引起设备故障。
- 请勿将显微镜放置在热源或火源附近，如电炉、微波炉、烤箱、火炉等可能产生高温的环境。
- 请勿修改电池、插入异物、浸入水中或其他物体，避免过热、着火或爆炸。
- 请避免将显微镜存放在有跌落风险的场所，跌落可能造成显微镜内部镜头偏差或其他构件的损坏，以及其他不可修复的损坏。
- 如发生异常现象，请联系售后部门进行检修，私自拆解显微镜将不享受保修服务，并有可能导致不可修复的损坏。

如有疑问，请与本公司联系
最终解释权，归本公司所有